

組合を信じていいんですか？ いいんです！！

私が大学に職を得た頃は、組合に入って当たり前といった風潮が瀰漫し、何も疑問に感ずることなく、組合に加入してしまいました。以降、大学院重点化、教育方法改善活動(JABEE受審)、法人化、角間移転、三学域への改組と幾多の大波を身をもって経験してきましたが、「大学は良い方向へ進化しつつあると信じながらもイベントをクリアする毎に多忙化するのは何故?」という思いが募るばかりです。

しかしこの間、組合はいつも首尾一貫して、立場は変わっても我々の生活を、労働環境を守ろうとする姿勢を目の当たりにしてきました。

出張以外では穴熊のように職場にこもり、ややもすると自身を取り巻く環境を俯瞰的に見渡せない精神状態に追い込まれそうになる状況の中で、定期大会や団体交渉等の本来の組合活動だけでなくレクリエーションを通し、組合員同士、また大学当局の方々など環境の全く異なる人々と意見を交わすことにより、自分を見つめ直すきっかけと仕事に励む活力を得てきた気がします。

たまには役員が当たったり、こんな文章を書かされたりもしますが、できれば知らんぷりしたいこともやらなきゃいけません。働く者に勇気を与えつづける組合が、私は大好きです。素敵な職場にするために、あなたも加入しませんか? (教員)

ひとりで悩まないで組合へ

私は金沢大学に勤めて25年になる6時間の非常勤職員です。その間に結婚子育てをして、仕事はもちろん、扶養家族ではないので社会保険や税金を支払い、やらねばならない事はやってきたつもりです。でも同じ仕事をしていてもボーナスは出ません。将来の年金も生活できる金額はもらえません。

そういう、個々で取組むには難しい様々な問題を組合は粘り強く対応してくれます。そして、違う職種のみなさんと交流ができるのも組合ならではの。とても楽しいですよ。構えることは全然ありません。組合のドアをぜひノックしてみてください。(非常勤職員)

あなたと一緒に 働きやすい職場を作りたい

金沢大学附属病院にいられた患者さんに、安心して安全な治療や看護を受けていただき、この病院を選んで本当に良かったと思ってもらいたい。そのためには私たち医療従事者がゆとりを持って仕事ができ、安心して働き続けられる労働環境をつくること、そして人間らしい生活をおくることが大切だと思います。組合と一緒に考える仲間づくりをしましょう。(看護師)

各種レクリエーションに お気軽に ご参加ください!

各種レクリエーションを企画しています。

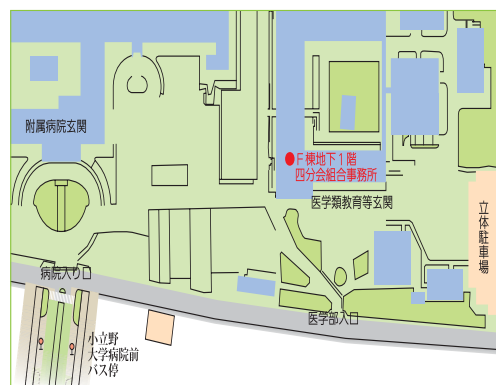
多忙化や学域再編などで教職員間の繋がりが希薄になってしまいました。交流を通して、他部署との情報交換をしましょう。

実は部署ごとに職場の労働環境が大きく異なることもあるのです。情報を共有することで私たちはより大きな力を発揮することが出来ます。

- ◇ 新人歓迎会 ◇ 地引き網体験
- ◇ 新年会 ◇ たけのご掘
- ◇ バードウォッチング
- ◇ スキー旅行



角間地区事務所



四分会事務所

金沢市角間町 電話 076-262-6009 (FAX同じ) 角間内線 2105
E-mail kanazawa@ku-union.org ホームページ http://www.ku-union.org/

**教職員組合にご加入ください
あなたの加入が力になります**

教職員組合に 加入しませんか

あなたの加入が要求を実現しやすくし、
労働条件や教育・研究環境を改善します。

法人化以降、金沢大学教職員の身分は非公務員となり、給与や勤務時間、休暇等の労働条件や教育環境の改善は労使の交渉によって決定されることになりました。そのため組合の役割はこれまで以上に大きくなっています。



ご質問・ご加入のご相談は
組合事務所、支部・分会役員までご連絡ください。

金沢大学教職員組合

Faculty and Staff Union of Kanazawa University

金沢市角間町 電話 076-262-6009 (FAX同じ) 角間内線 2105
E-mail kanazawa@ku-union.org ホームページ http://www.ku-union.org/

※ 知ってください！ 金沢大学教職員組合のこと ※

あなたの労働チェックリスト

気になることがあれば組合にご相談を。

1 労働組合ってなに？

労働組合は、憲法28条や労働組合法で認められた働く者の連帯組織です。労働三権(団結権、団体交渉権、争議権)が認められ、給与、労働条件改善のための活動を行っています。私たちは5つの基本理念の下で活動しています。

- 組合は労働条件、待遇の維持、改善を求めます。
- 組合は助け合い・つながりをつくる場所です。
- 組合は労働者の団結です。
- 組合は民主的な団体です。
- 組合は大学を民主的に発展させることを目指します。

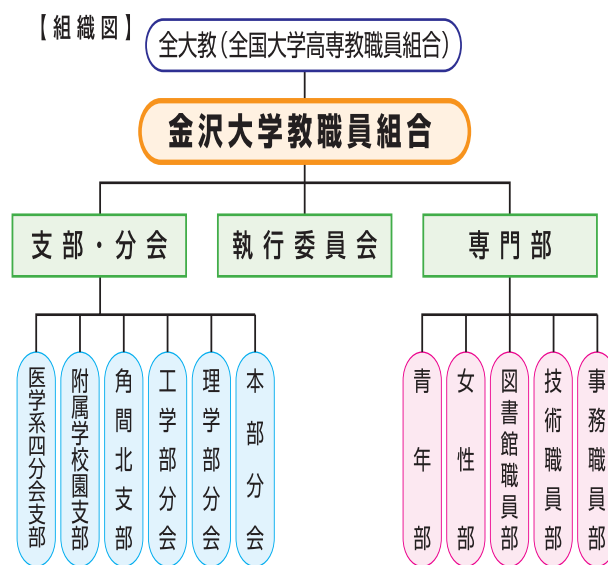


2 組合には何ができるの？

国立大学法人職員の給与や労働条件等は労働組合との交渉を通じて決定されます。法人側が一方向的に決めることはできません。現在の私たちの労働環境は必ずしも満足できるものではありません。組合は、団体交渉を通じて労働条件の改善を法人側に要求します。あなたの要求をあなたに代わって伝えます。合意に達した事項について「労働協約」を取り交わします。これは、法律と同じような拘束力があり、就業規則に優先します。

3 金沢大学教職員組合ってどんな組織？

組合本部の活動方針は定期大会で決定され、組合員から選挙で選出された本部執行委員会が日常の活動に当たっています。現在6つの支部・分会があり各職場の状況に応じて活動しています。組合に対する要望や注文もどしどし出してください。みなさんのご意見をもとに、運動を進めていきます。



4 加入するには？

各支部・分会の役員または組合事務所まで加入申込書をお届けいただくか、お電話またはE-mailにてご連絡ください。(申込書は組合HPからもダウンロードできます)

5 脱退したいときには？

所属支部・分会に脱退届を提出していただければ、いつでも自由に脱退できます。

金沢大学教職員組合の組合費は以下の通りです。

俸給表	職種等	組合費	俸給表	職種等	組合費
教育職(一)	教授	4,200	医療職(一)	技師長	3,100
	准教授	3,500		副技師長	2,800
	講師	3,100		主任	2,200
	助手・助教30代~	2,600		医療技術職員	1,800
	助手・助教20代	2,100		医療職(二)	看護師長
附属学校園	50代	3,600	副看護師長など	2,600	
	40代	3,100	看護師	2,000	
	30代	2,600	非常勤職員	各種研究員	1,100
	教諭(初任給)	2,000	フルタイム	一般職員	1,100
	課長	3,500	フルタイム	看護師	1,900
一般職(一)	副課長	2,900	フルタイム	医療技術職員	1,800
	係長	2,600	フルタイム	医療・研修医	1,100
	主任	2,000	パートタイム		600
	一般職員	1,800			
	技術専門員	2,900			
	技術専門職員(3.4級)	2,600	組合費は組合にご加入いただいた翌月から、毎月、銀行から振替させていただきます。		
	技術専門職員(1.2級)	2,000			
	技術職員	1,800			

一人で抱え込まず、いつでも組合にご相談ください。
諦めないで！ここには教職員組合があります。
いつでも組合にご相談ください

□無理な超過勤務をしていませんか？

■本学労使協定で、5時間/日、45時間/月、360時間/年を超える超過勤務は原則禁止されています。
■育児・介護者の時間外労働は、24時間/月、150時間/年までに制限されています。■妊娠中と産後1年以内の女性は、変形労働制で1日の所定労働時間が7時間45分を超えている場合でも、1日7時間45分、週38時間45分の勤務にするよう請求できます。また、すべての時間外労働、休日出勤の免除も請求できます。



□休憩は適切にとれていますか？

■使用者は、6時間を超えて働かせる場合45分以上、8時間を超えて働かせる場合60分以上の休憩時間を労働者に与えなければなりません。労働者は、その休憩時間を仮眠も含め自由に利用することができます。■電話番号や急患に備えた待機や給食指導などは労働時間と見なされます。



□超過勤務手当を正しくもらっていますか？

■学部教員を除く常勤職員・フルタイム職員は1日7時間45分を超えて働いた場合、超過勤務手当(125%)を請求できます。休日振り替えや休日出勤によって、同一週(日曜から土曜)に6日以上働いた場合は、6日目は125%、7日目は135%の割増給与を請求できます。■月60時間を超える超過勤務に対しては150%の割増給与を請求できます。■始業前の清掃や準備の時間も超過勤務手当の対象となります。■仕事量が多くてやむを得ず超過勤務した場合、上司の許可がなくても超過勤務手当を請求できます。■時間外や休日の会議や研修への参加は、工作上必要な場合、上司の命令がなくても超過勤務手当を請求できます。



□休暇を適切にもらっていますか？

■いつでも必要なとき年次有給休暇を使用できます。■常勤職員は採用時から年15日、非常勤職員も採用初年度6ヶ月経過後10日の年次有給休暇が与えられます。■週4日以下のアルバイトでも、勤務日数、勤務時間数に応じて有給休暇が与えられます。
■出産前8週間から(多胎妊娠の場合は14週間)、出産後8週間までの妊婦は、常勤、非常勤を問わず産前、産後休暇がもらえます。■3才未満の子どもの養育や、病気になった場合に育児休業や看護休暇が取得できます。■1日4時間または5時間の育児短時間勤務を申請できます。■親族の介護のために介護休業、介護部分休業を申請できます。



□裁量労働制で健康を害していませんか？

■裁量労働制では、仕事の進め方や始業・終業時刻は教員の裁量に委ねられますが、健康を害さないようにするために、1日7時間45分となっています。■裁量労働制でも、部局長の許可を得て深夜(22時~5時)に仕事をした場合は、割増給与(125%)を請求できます。

□セクハラやパワハラ受けていませんか？

■セクハラもパワハラも本学規則に基づき、加害行為の停止や加害者排除の申立が可能です。組合は、専門家の助言も得ながら、相談が寄せられた事件の解決に当たっています。

□恣意的な評価結果になっていませんか？

■給与や昇進などに評価を用いる場合、次の3つの要件を満たす必要があります。
①評価基準自体が公正かつ客観的なものであること。②基準に基づく評価が恣意的でなく、厳正になされていること。③異議申し立てが認められていること。



□パート労働法に従った扱いを受けていますか？

■非常勤職員を採用する際、昇給の有無、退職金の有無、ボーナスの有無等を文章で明示することが義務づけられています。また、次の内容の説明が義務づけられています。「給与や労働条件とその変更の手続」「待遇の差別的取扱いが禁止されていること」「教育訓練の制度や福利厚生施設の利用」「常勤への登用の措置」等。
■パートタイマーの待遇は、常勤職員と均衡(バランス)を図るよう規定されています。具体的には、「職務」「人材活用の仕組み」「契約期間」の3つの要件が常勤職員と同じかどうかで、給与、教育研修、福利厚生などの対応を規定しています。3要件が常勤職員と同じ場合、常勤職員と同様の処遇がされなければなりません。